

Инсталация на Zamboo в 4 прости операции

1. Инсталация на MSSQL Server (Management Studio)
2. Възстановяване (Restore) на база данни
3. Инсталация и настройка на темплейти
4. Файлове с настройки

1. Инсталация на MS SQL Server

От документа Hardware_software_requirements се запознайте със системните изисквания към вашия компютър за инсталация на Zamboo.

В най-популярния случай ще разполагате с компютър с операционна система Windows 10 или Windows 7 (за Windows 7 изискването е да е с ъпдейт SP1). Проверете дали вашия компютър е с инсталирана 32 битова или 64 битова версия на операционната система. В случай, че е възможно мигриране на базата от компютър с инсталиран Windows 10 към друг с инсталиран Windows 7 то ви препоръчваме инсталацията на MS SQL Server 2014 или версия 12.0.x на продукта. Тук ще разгледаме инсталацията точно на тази версия, с уговорката, че тя не се различава особено от инсталацията на другите 3 поддържани версии – 2012, 2016 и 2017.

След проверка на системата си копирайте от FTP сървъра ни съответния инсталационен файл за SQL Server:

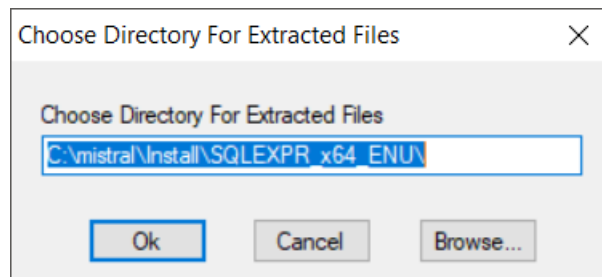
Zamboo\SQL Server\2014\SQL Server\64

Zamboo\SQL Server\2014\SQL Server\32

съответно за 64 или 32 битова операционна система.

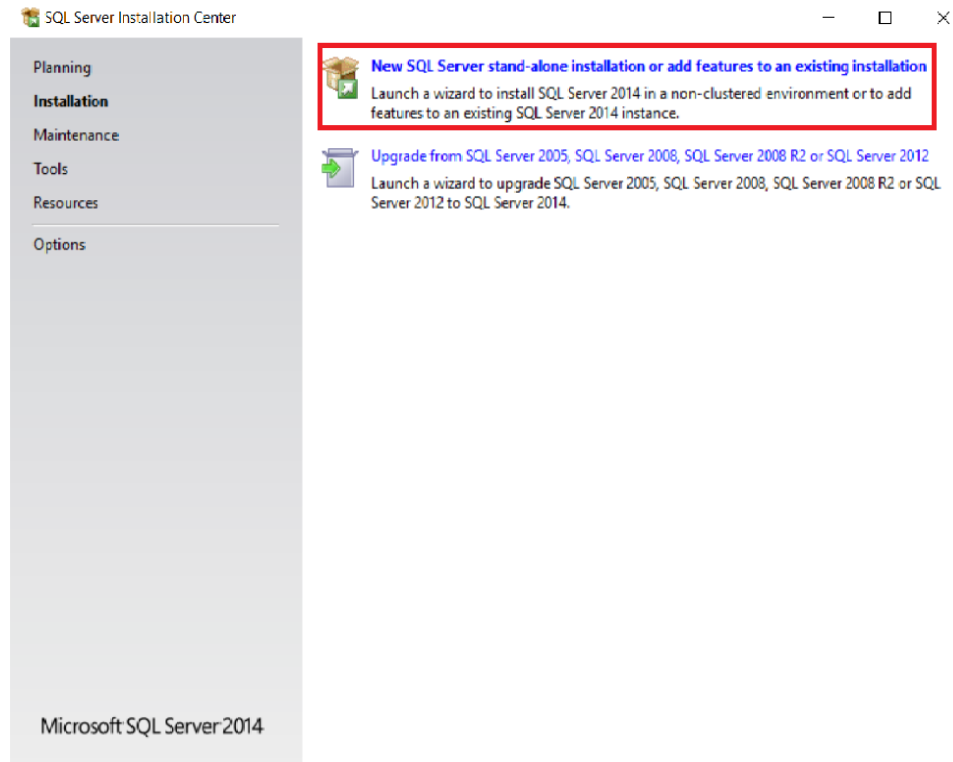
Стъпка 1

След стартиране на инсталатора изберете папка, в която да се разархивира инсталационния пакет (по подразбиране това е папката, в която сте копирали инсталатора).



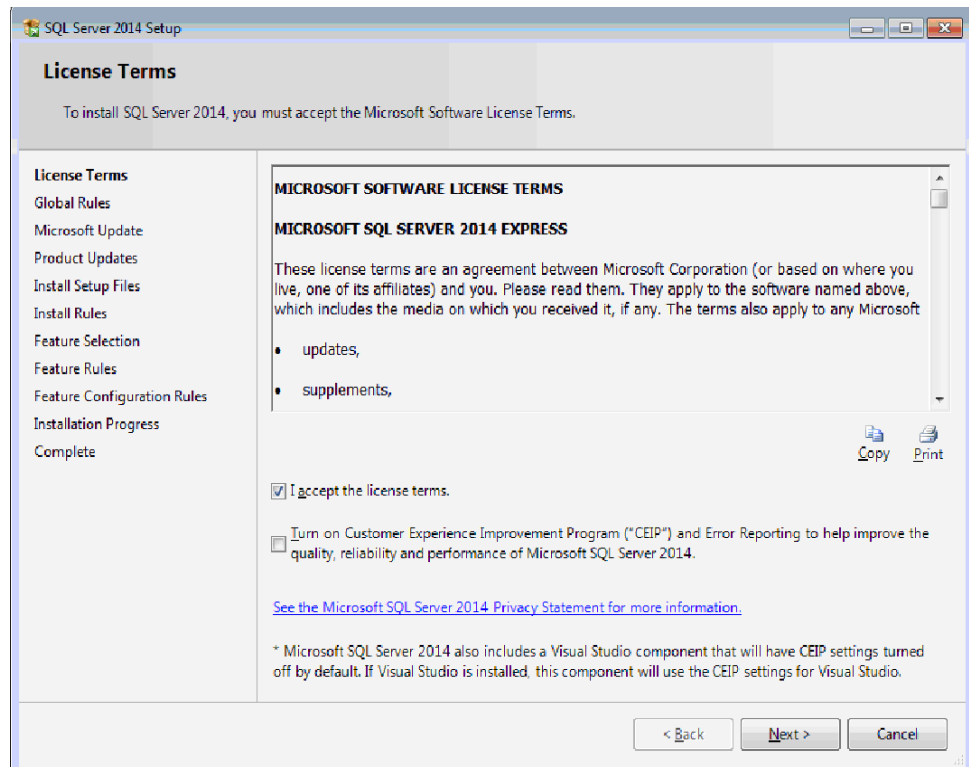
Стъпка 2

Тук изберете нова инсталация, освен ако не решите да ъпдейтнете вече налична по-стара версия на SQL Server, намираща се на вашия компютър



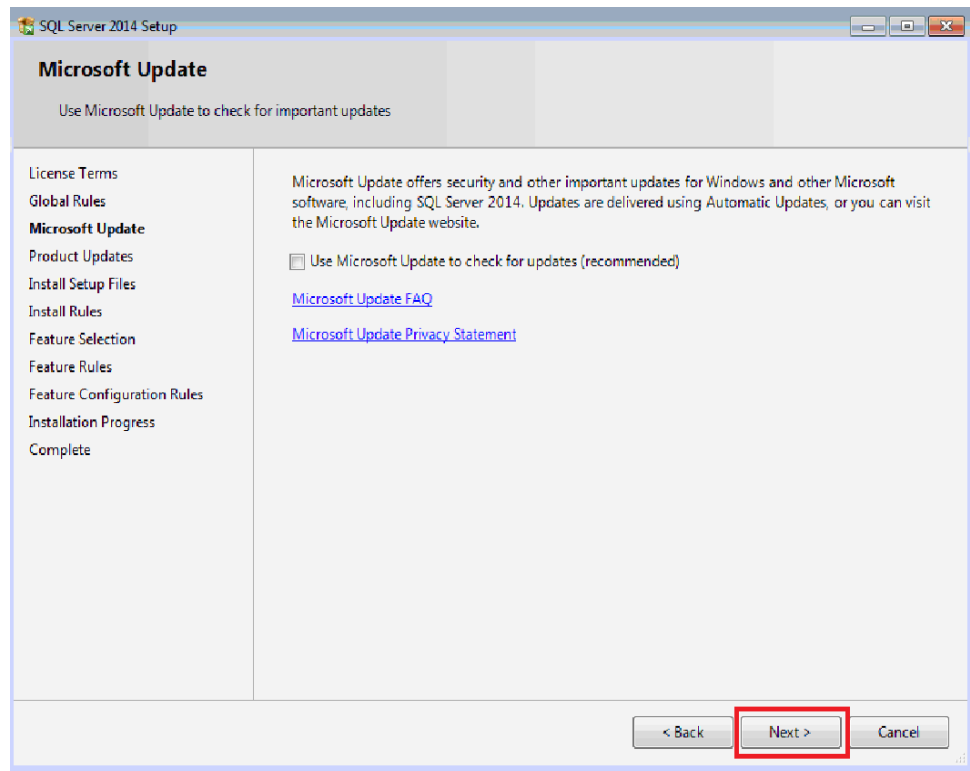
Стъпка 3

Приемете лицензионните условия за да продължите с инсталацията на продукта.



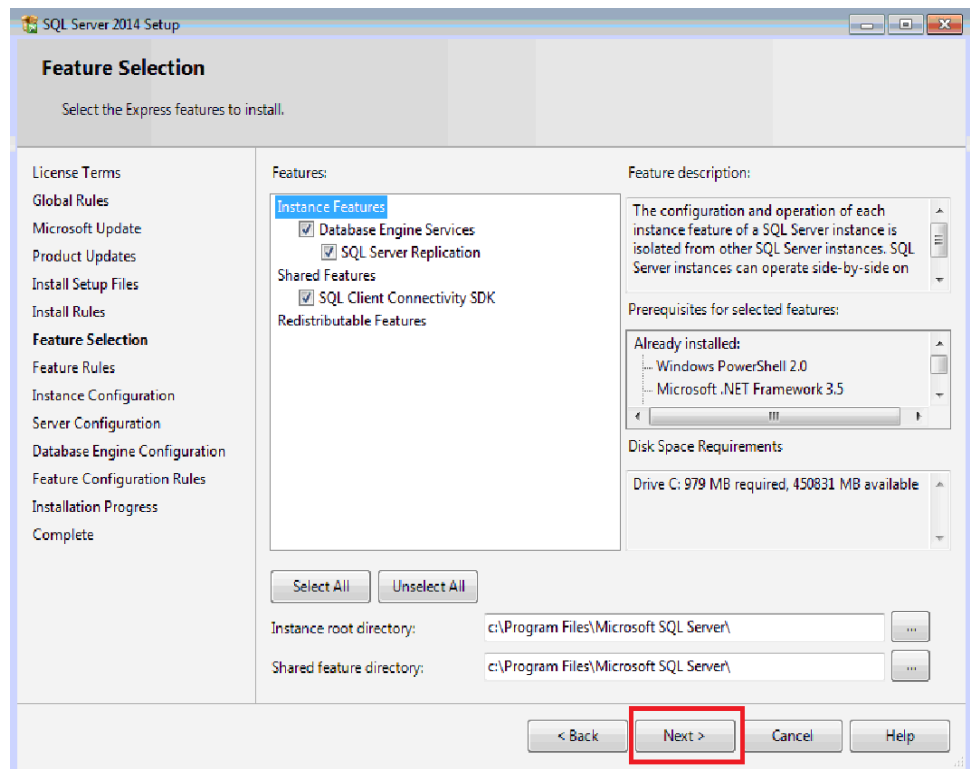
Стъпка 4

Тук можете да изберете инсталацията да извърши проверка на вашата система за налични ъпдейти както на операционната система, така и на MS SQL Server. След избора си продължете напред.



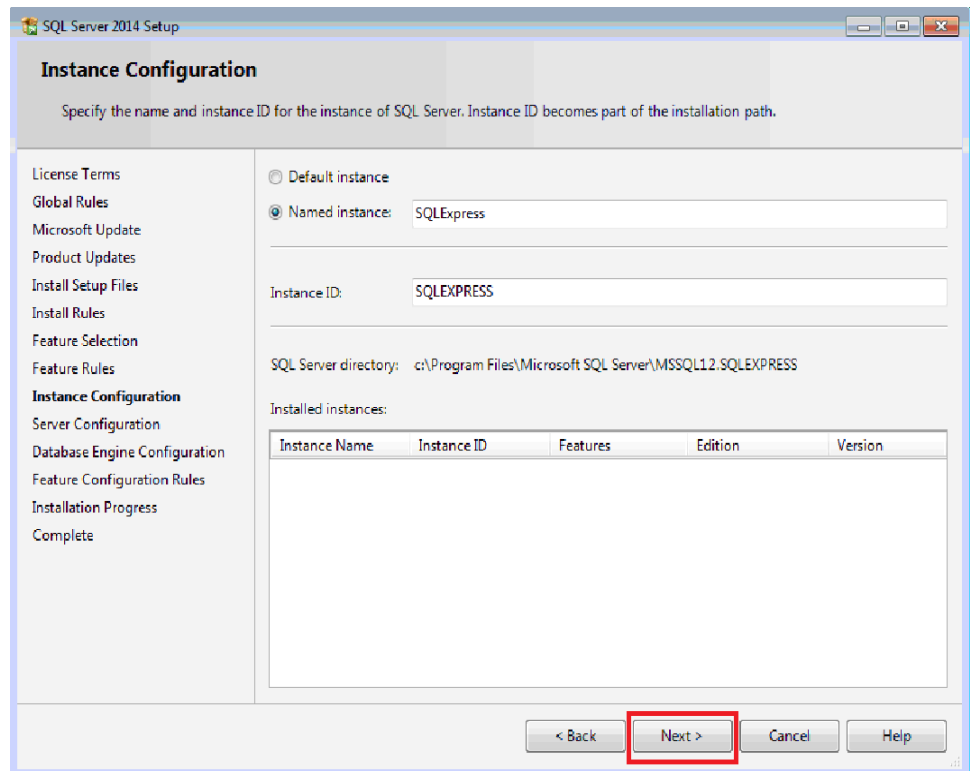
Стъпка 5

На тази стъпка изберете всички опции, които инсталаторът предлага, тъй като ще са необходими за работата на продукта. Можете да промените директорията, в която да се инсталира SQL Server.



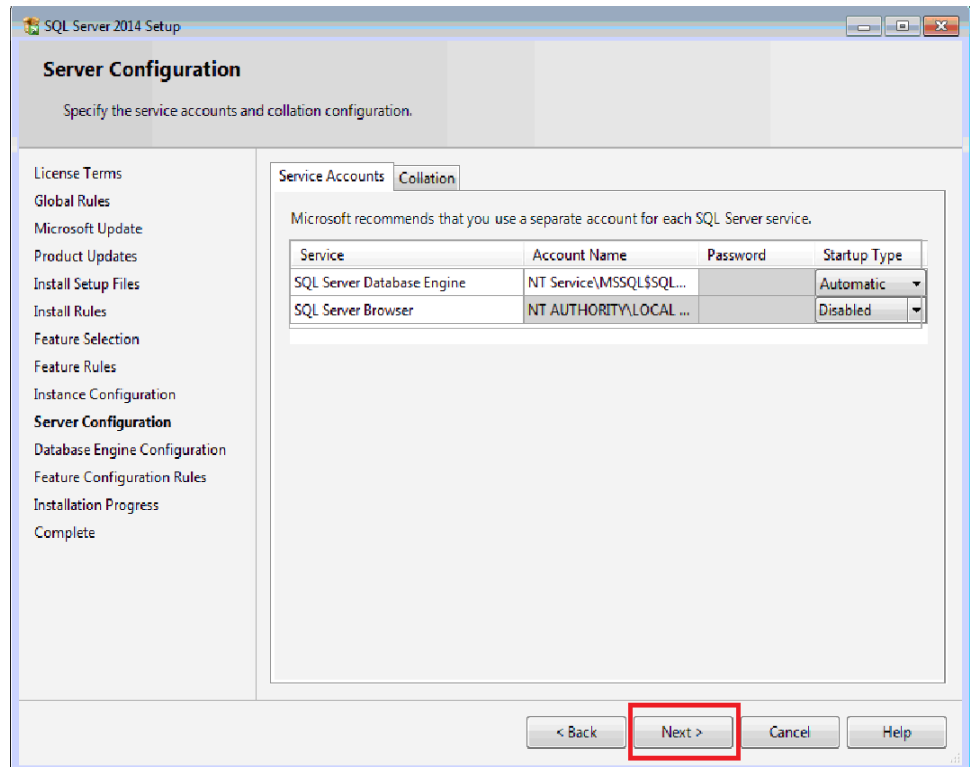
Стъпка 6

Изберете име на инсталираната инстанция и отново продължете напред. Препоръчваме ви да оставите стандартното име на инстанция **SQLEXPRESS**, тъй като по този начин се нарича и инстанцията в примерните файлове за връзка с базата, които сме предложили.



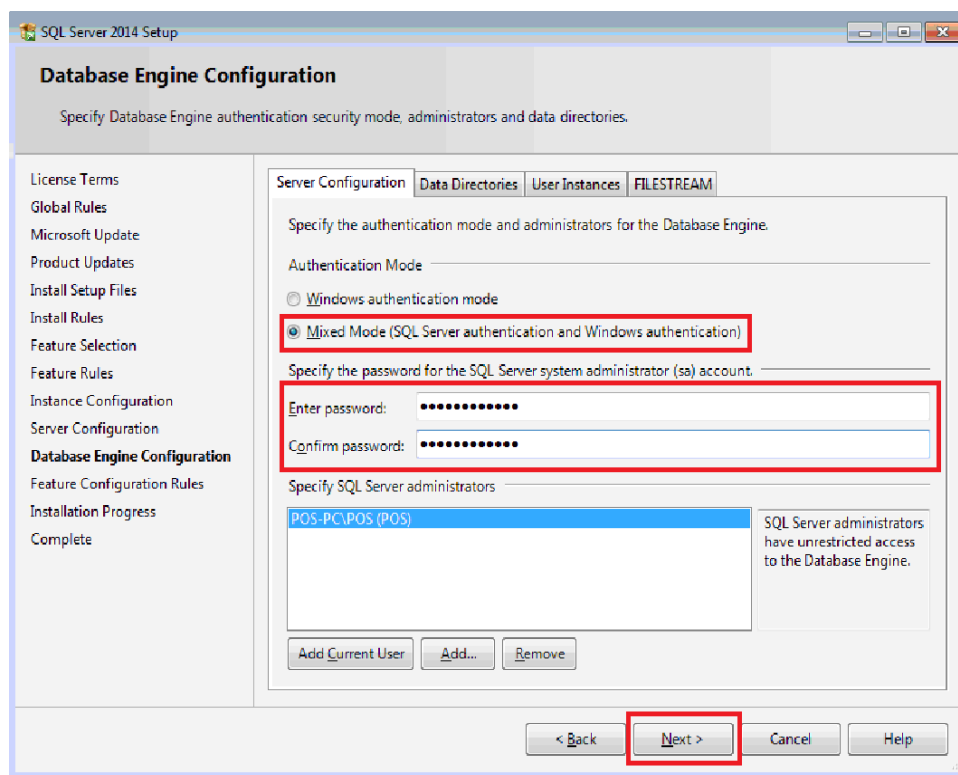
Стъпка 7

Тук се настройват режимите на работа след инсталация на Database Engine и Browser. Препоръчваме ви да оставите дефолтните стойности на инсталатора.



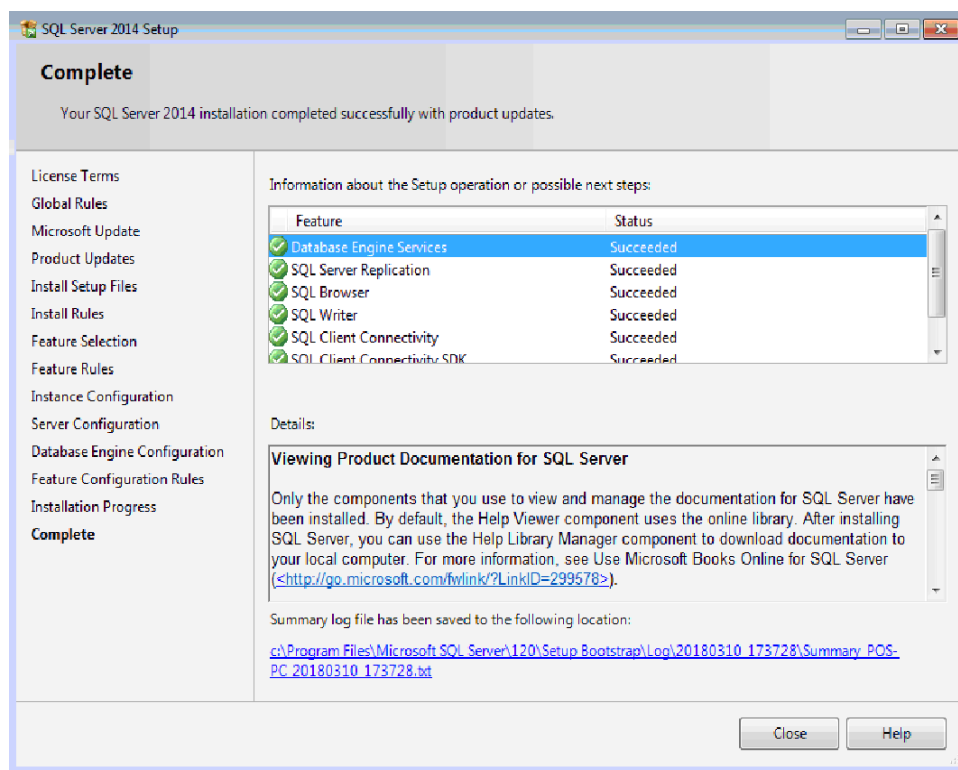
Стъпка 8

Тук препоръчваме да изберете Mixed Mode и да въведете 2 пъти парола на System Administrator. Това ще ви предпази от нерегламентиран достъп до базата данни от локални и интернет потребители. В предложения примерен файл с настройки сме поставили парола за SA "Mi\$tral4pa\$\$". Ако въведете същата парола тук това ще ви спести промяната в конфигурационния файл.



Стъпка 9

Край на инсталацията. Ако виждате този екран и срещу всички инсталирани елементи статуса е Succeeded, то инсталацията ви е успешна и можете да продължите с описаните по-надолу действия.



Инсталация на SQL Server Management Studio (SSMS)

Преди да пристъпите към инсталация на SSMS имайте в предвид, че за нуждите на инсталацията **тази стъпка не е задължителна**. Препоръчваме продукта в случай, че се налага да достъпите базата данни за редакция, изпълнение на скриптове или друга сервизна цел. При идеални условия би следвало да не ви се налага ползването на SSMS при работа с продукта. Въпреки това познаването на основните му функционалности може да ви е от полза.

SSMS е продукт за достъп, конфигуриране, менажиране, администриране и разработване на компоненти за SQL Server.

След проверка на системата си копирайте от FTP сървъра ни съответния инсталационен файл за SQL Server:

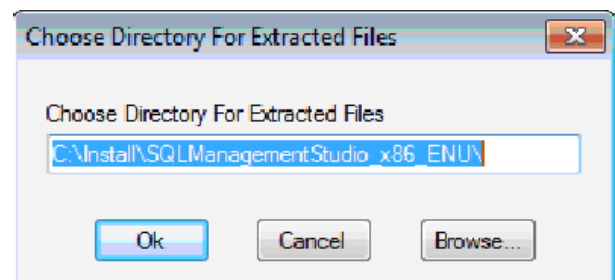
Zamboo\SQL Server\2014\Management studio\64

Zamboo\SQL Server\2014\Management studio\32

съответно за 64 или 32 битова операционна система.

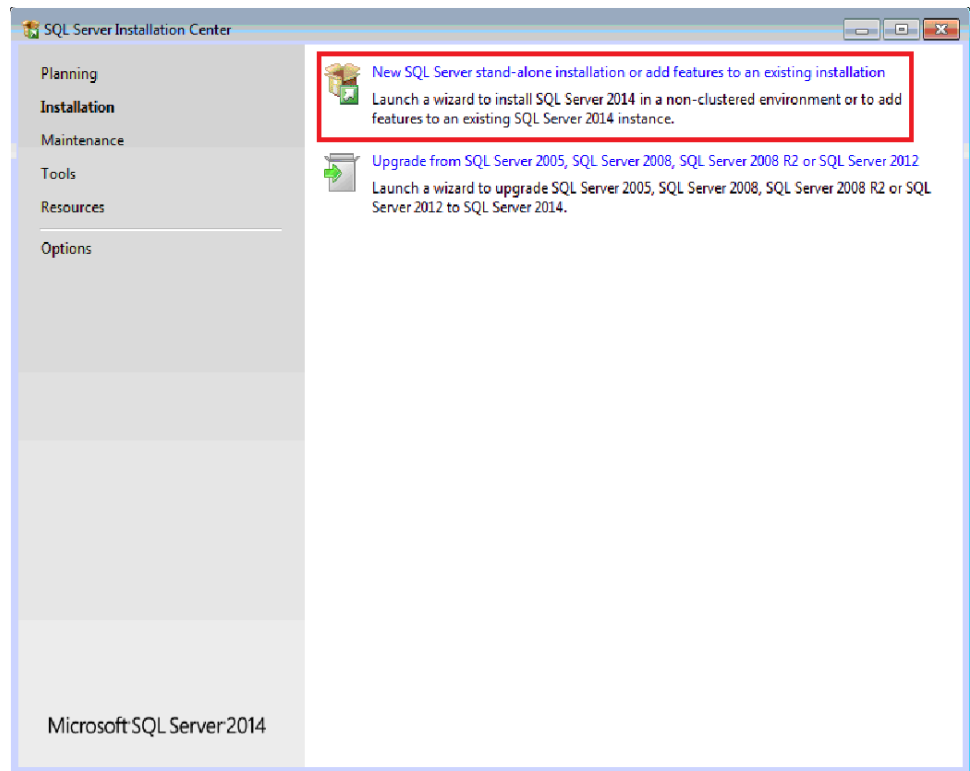
Стъпка 1

След стартиране на инсталатора изберете папка, в която да се разархивира инсталационния пакет (по подразбиране това е папката, в която сте копирали инсталатора).



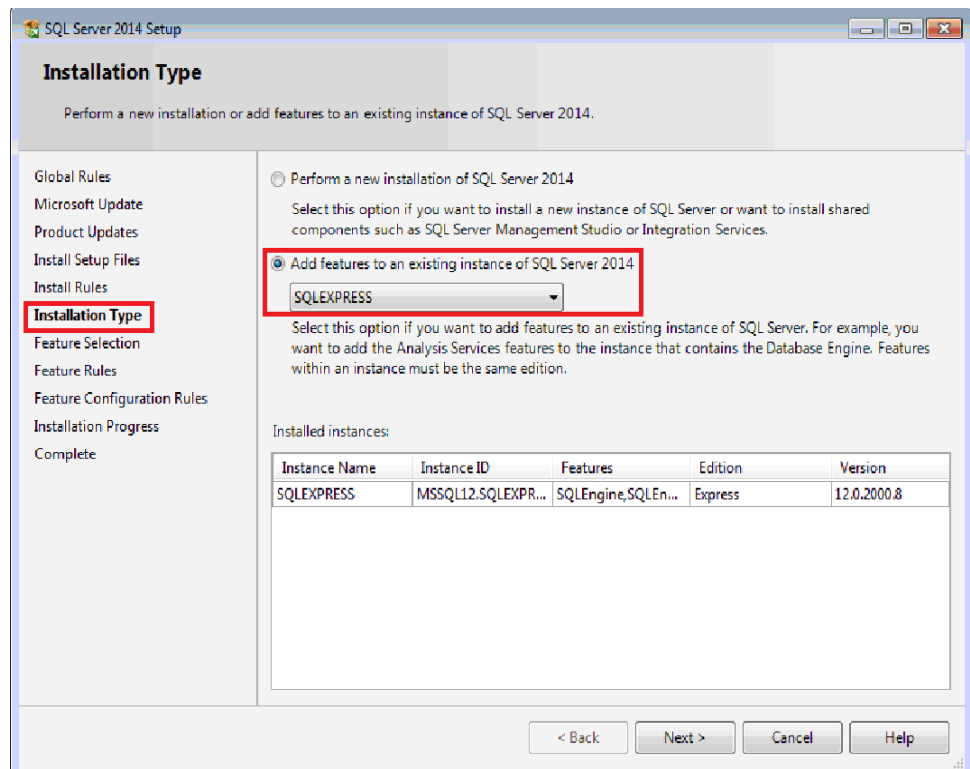
Стъпка 2

Тук изберете опцията нова инсталация. Инсталацията в голяма степен напомня тази на MS SQL Server. Продължете със стандартните опции на следващите екрани, докато не достигнете до екран Installation Type.



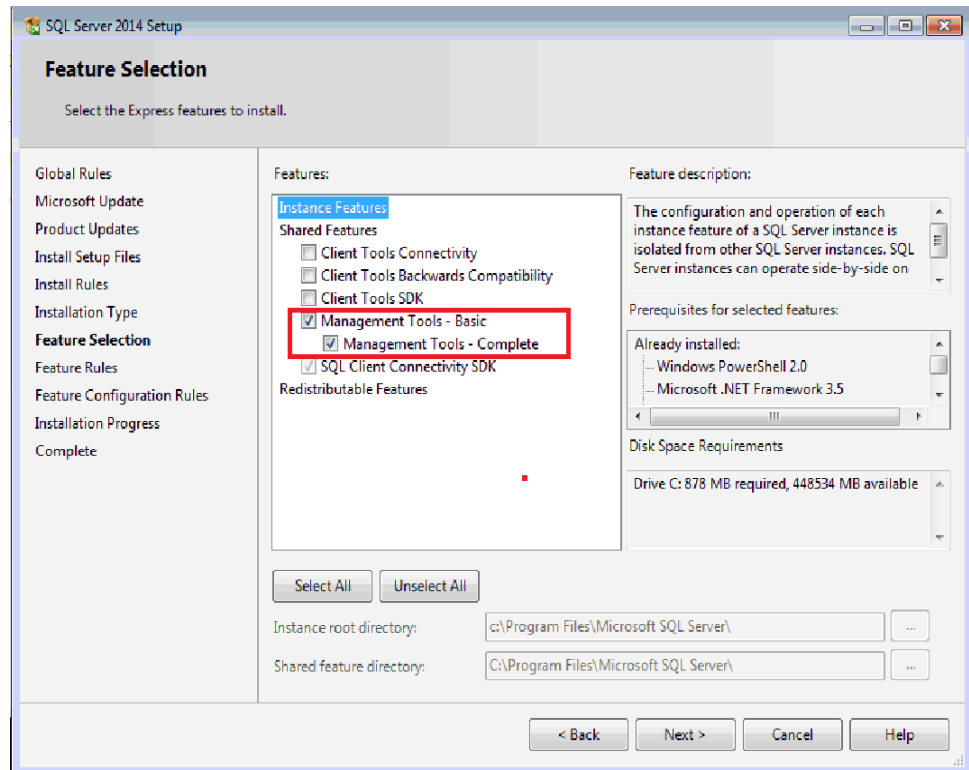
Стъпка 3

Маркирайте Add feature to an existing instance of SQL Server 2014.



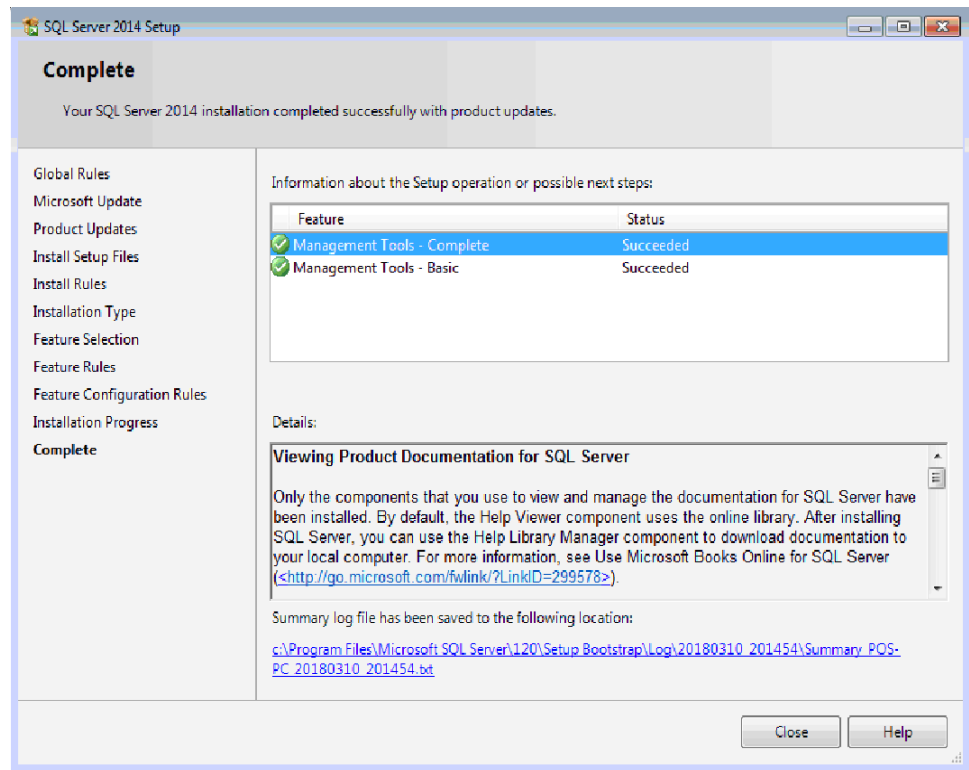
Стъпка 4

На стъпката Feature Selection изберете Management tools – Basic и продължете напред.



Стъпка 5

Край на инсталацията. Ако виждате този екран и срещу всички инсталирани елементи статуса е Succeeded, то инсталацията ви е успешна и можете да продължите с описаните по-надолу действия.



2. Възстановяване (Restore) на база данни от архив

Тук ще ви предложим два варианта за зареждане (възстановяване от архив) на базата данни в MS SQL Server. За нуждите на тази инсталация сме подготвили две бази данни с предварително въведени минимално необходими номенклатури, така че след възстановяването на избраната от вас да може да стартиране работа с продукта при нов клиент от тип ресторант или магазин. При всеки от предложените варианти успешното възстановяване ще зареди в MS SQL Server база данни с име mistral.

Изтеглете от FTP сървъра архивираната база данни от една от двете папки:

Zamboo\Empty_DB\Restaurant

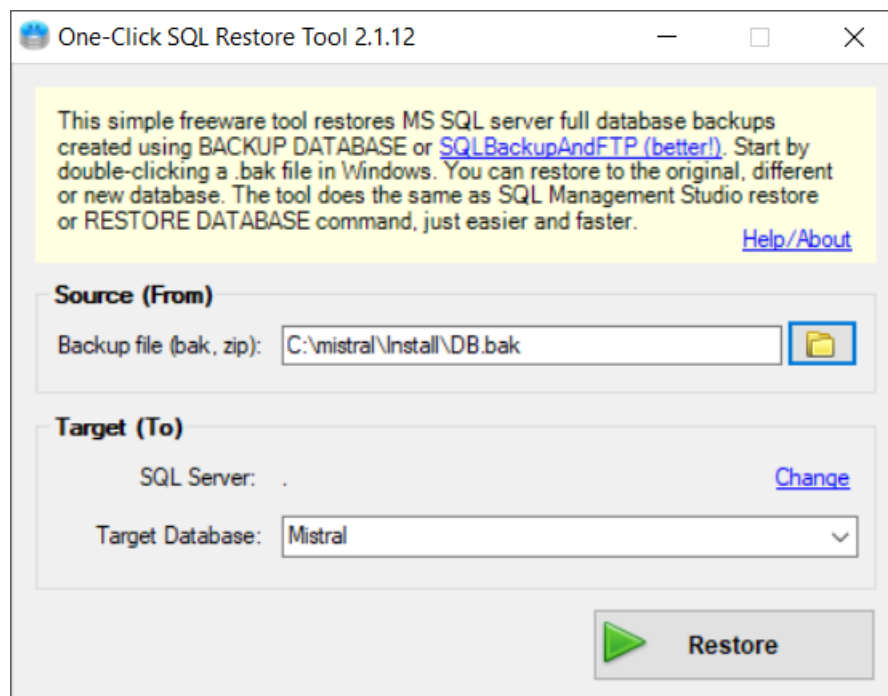
Zamboo\Empty_DB\Retail

съответно за ресторант или магазин.

Възстановяване с One-Click SQL Restore Tool (препоръчителен вариант)

Изтеглете от FTP инсталационната програма One-Click SQL Restore Tool от папка Zamboo\Tools

След инсталацията стартирайте приложението.



Заредете в полето Source (From) архивираната база данни, която изтеглихте. Ако на компютъра ви има инсталиран само един SQL Server то не е необходимо да правите нищо повече по указанията къде да бъде възстановена базата. В полето Target ще ви се изпише името на базата, която ще бъде възстановена. За потвърждение натиснете бутон Restore.

Базата ви е готова за работа.

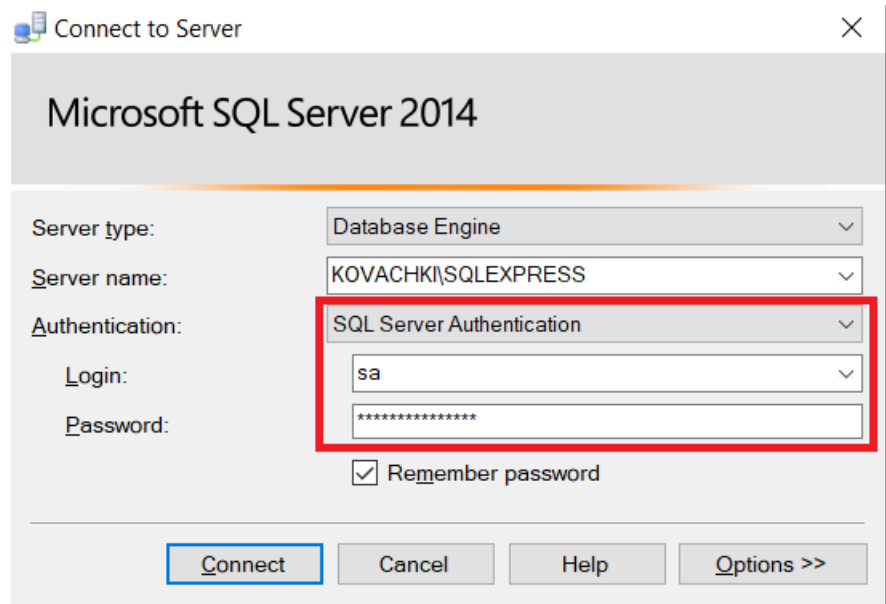
Възстановяване с SSMS

За тези, които искат да изучават SSMS ще покажем как да възстановите базата с професионалния инструмент на Microsoft.

Стартирайте SSMS (Management Studio) 2014.

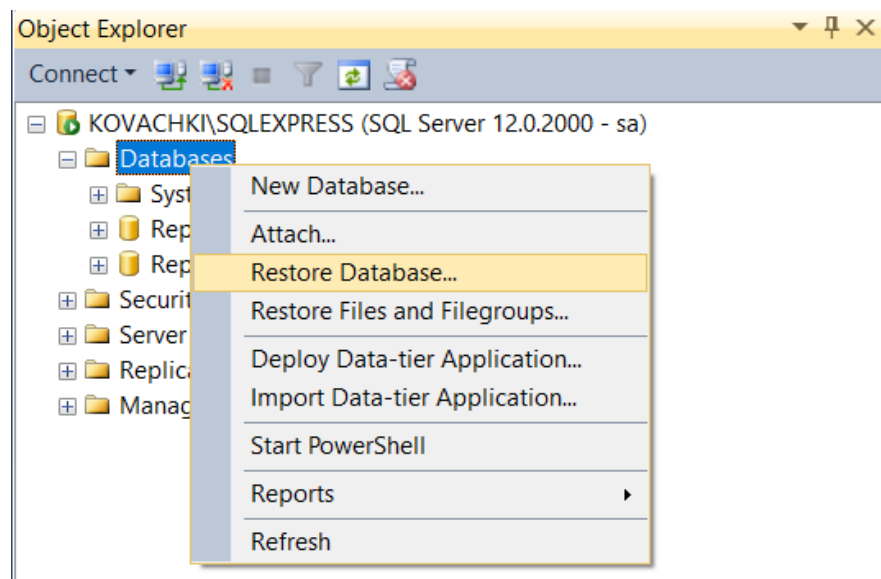
Стъпка 1

В екран Connect to Server изберете в падащо меню Authentication SQL Server Authentication. В поле Login напишете sa, а в полето за парола въведете Mi\$tral4pa\$\$ или друга парола, която сте въвели в стъпка 8 при инсталацията на SQL Server. Продължете напред с натискане на бутон Connect.



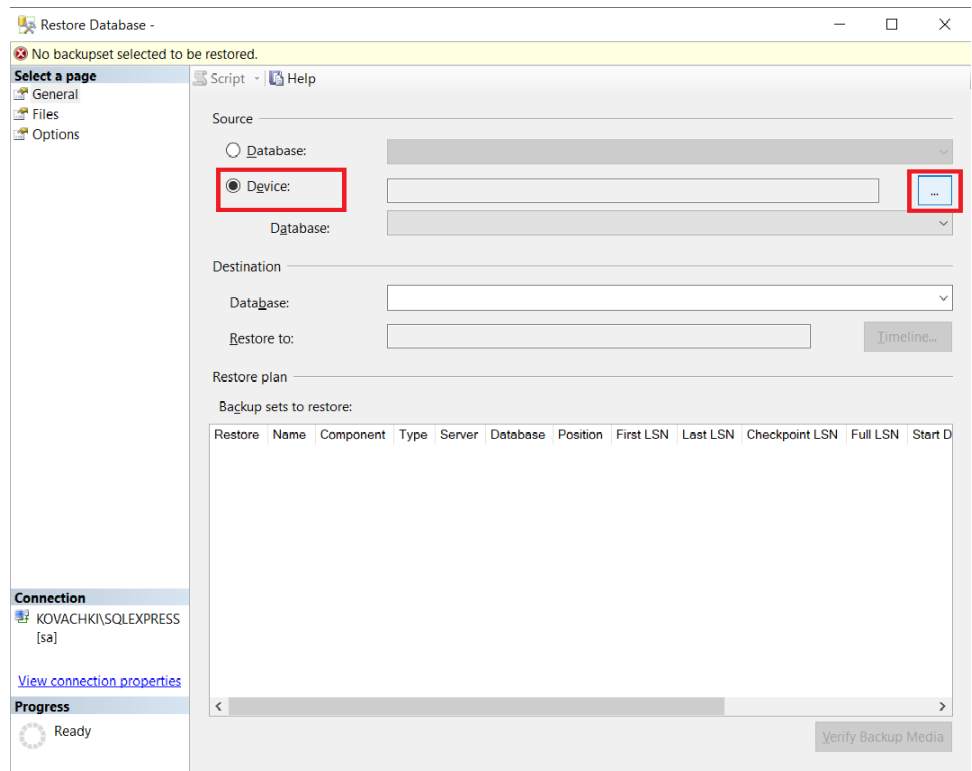
Стъпка 2

Кликнете с десен бутон върху Databases и изберете опцията Restore Database...



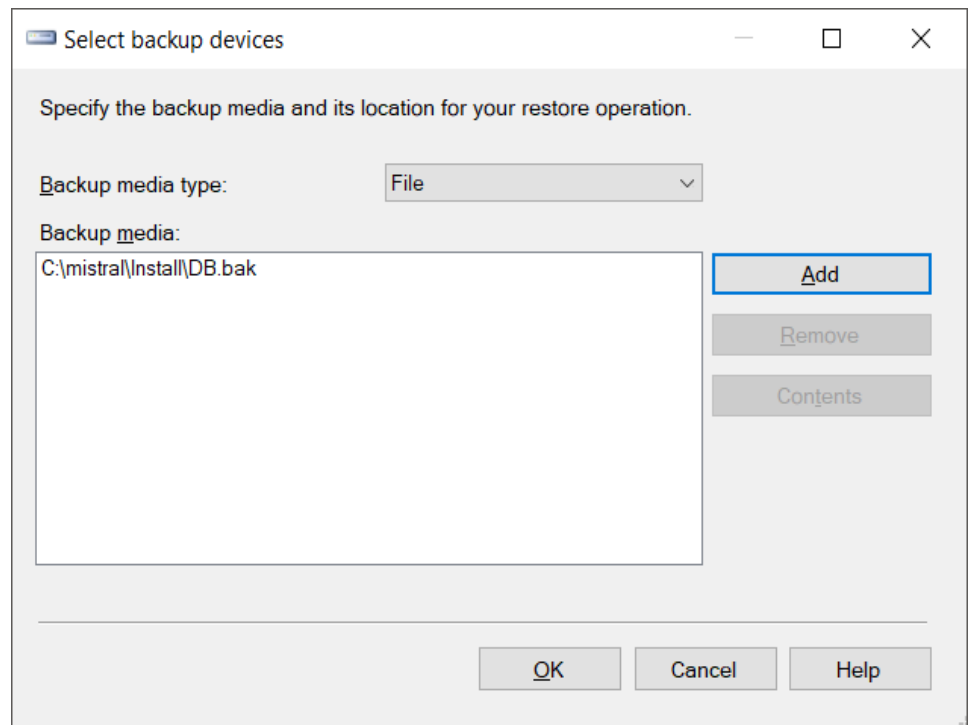
Стъпка 3

В екран Restore Database изберете опция Device, след което натиснете бутона за търсене в директориите.



Стъпка 4

От бутона Add изберете директорията и файла DB.bak, който свалихте по-рано от FTP сървъра. Продължете напред. След като базата данни е заредена за restore потвърдете с ОК. При успешно разархивиране в списъка с бази данни ще се появи база с име Mistral. Базата ви е готова за работа.



3. Инсталация и настройка на темплейти

Създайте си инсталационна папка, в която планирате ще ползвате занапред продукта (например C:\Zamboо). Свалете от FTP сървъра на Мистрал последната версия на Zamboо от папка Zamboо\Versions и я поставете в новосъздадената папка. Версията, която свалихте представлява саморазархивиращ се 7Zip файл, така че кликнете два пъти върху него и потвърдете – така всички съдържащи се файлове ще се разархивират в папката.

Фронт офисът (POS.exe) на Zamboо е темплейтно ориентирано приложение. Всички функционалности на фронт офиса преминават през инструкции, заложи в темплейтите. Без наличието на съдържание в папка Visual templates фронт офис приложението не може да стартира. В случай на несвързани или зле организирани темплейти е възможно некоректно поведение на приложението. По тази причина сме подготвили работеща папка с темплейти, включваща стандартни визуални и функционални екрани за ресторант и магазин. След като опознаете структурата, начина на работа и взаимовръзките между отделните темплейти ще можете да ги модифицирате или създавате нови.

Копирайте от FTP сървъра папка Visual templates и я поставете в инсталационната директория на Zamboо.

Влезте в откопираната папка Visual templates и отворете поддиректория Navigation menu. Според режима на работа, който ще ползвате копирайте файл Menu.vdt от папка Restaurant или Food_retail и го поставете в по-горната папка Navigation menu.

4. Файлове с настройки

Три от предлаганите основни модули на Zamboо разполагат с файл за настройки, в който се оказва път до базата данни – това са модулите BackOffice, FrontOffice и Reports. Настройките се съхраняват във файл от тип JSN.

За да стартирате работата на продукта откопирайте от FTP тези файлове и ги поставете в папката с инсталацията на продукта, като два от тези файлове се намират в директория Settings, а третия вземете от поддиректория Restaurant или Retail в зависимост от режима на работа, който планирате да включите.

Отворете последователно трите файла с текстов редактор и на мястото на COMPUTER NAME в реда "DbConnectionString" въведете името на компютъра, на който инсталирате продукта.

По-подробно описание за останалите параметри във файловете с настройки ще намерите в документ Settings_Files_Parameters.

Готови сте да стартирате продукта.